

Webbtjänster för amatörradio (del 1)

Låter du internet hjälpa dig som radioamatör? På internet kan du hitta QSL-tjänster, info om motstation under pågående QSO, hjälp med diplom och t.o.m använda radiomottagare runtom i världen.

Del 1 här behandlar logg-/QSL-tjänster. En kommande del 2 behandlar bl.a stationsinfo QRZ.com och tillgång till SDR-mottagare över internet.

Häng med i serien här med exempel på hur internet kan vara ett stöd för oss sändaramatörer.

Text: SA7CND Poul Kongstad

Internet och amatörradio

Jag ser internet som ett värdefullt komplement och stöd för amatörradio. Om du använder loggprogram i datorn och kanske kör program för digitala moder, kan de ofta koppla upp sig till sådana tjänster direkt.

Liksom som mängden brev och pappersfakturor minskar nuförtiden, minskar även mängden QSL-kort i pappersform. Detta eftersom det finns webbtjänster som snabbare och enklare förmedlar denna information, och för att diplomhantering blir avsevärt enklare.

Exempel på nytta av webbtjänster för ham radio:

- Lagring av loggar
- QSL-bekräftelse av QSO
- Se hur du ligger till för olika diplom och din QSO-statistik
- Direkt få fylligare information om motstationen
- Aktivitet på banden för olika trafiksätt och radioprognoser.

Logbook of The World (LoTW)

Detta är den "stora" elektroniska QSL-tjänsten från ARRL med direkt koppling till kända diplom som DXCC, WAS osv. Den kräver lite mer för att komma med, men ger också hög säkerhet i den elektroniska QSL-hantering genom certifikat för dig i datorn.

LoTW används av många (särskilt i västvärlden) och kräver inte medlemskap i ARRL. Du kan:

- Skicka QSO-info elektroniskt för bekräftelse (QSL)
- Se dina QSO och mottagna bekräftelser (QSL)
- Se hur du ligger till för ARRL diplom, och ansöka elektroniskt

LoTW matchar inkomna QSO-data från alla stationer så du kan se vilka som är bekräftade ("QSL"). Det fina med LoTW är att denna bekräftelse är lika giltig som "riktiga" QSL-kort tack vare elektronisk signering.

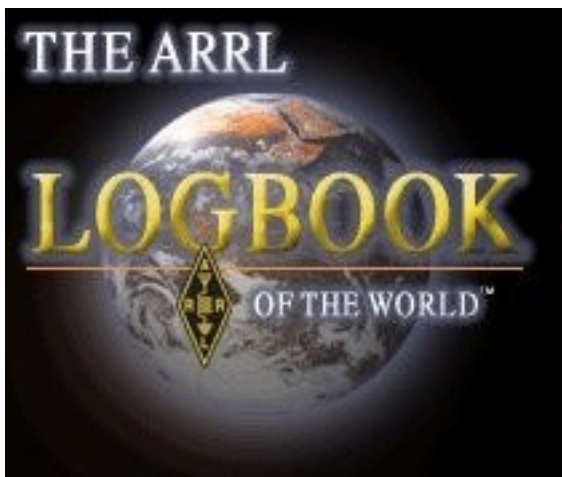


Bild 1. LoTW logo

Jag rekommenderar att vara med i LoTW som är gratis. Ca 1200 svenska amatörstationer är idag med i LoTW. Det är dock mindre vanligt att rara DX är med.

För att komma med i LoTW finns en inledande procedur som kan tyckas besvärlig men det kan det värt. Se faktaruta längre ner.

TQSL

För att använda LoTW finns programmet TQSL från ARRL i botten, och det svarar för din identifiering och signering vid loggrapportering. Normalt använder du sällan TQSL om t.ex ditt loggprogram sköter uppladdning av dina QSO till LoTW. Men det kan göras under Log Operations, där man bl.a kan signera en befintlig ADIF- eller Cabrillo-loggfil och skicka den till LoTW.

I fliken Station Locations kan man ange en eller flera sändarplatser. Jag kallar min HOME. Du kan skapa fler Locations för att ange sändarplatser med t.ex annan grid, ITU-zon, CQ-zon etc.

Man kan ta en backup av sina certifikat för att inte tappa bort dem, eller för att kunna flytta certifikat till en annan dator. TQSL används åtminstone vart 3 år, då du efter påminnelse ska ladda ner ett nytt 3-års-certifikat innan det gamla går ut.

I fortsättningen

Jag låter mitt loggprogram AClog sköta uppladdning av loggar till LoTW m.fl, och det använder TQSL i bakgrunden. Denna funktion finns i många loggprogram.

Det kan vara bra känna till att det kan ta upp till några minuter att i LoTW se dina uppladdade QSO och färskas bekräftelser från motstation. Tidvis kan det vara kö i LoTW någon minut. I mitt loggprogram laddar jag först upp alla nya QSO till webbtjänsterna, och efter en stund begär jag hämtning av status från LoTW.

ARRL diplom

Med nya digitala moder som FT8 går det bra att jaga DX även under pågående solfläcks-minimum. Därför kan många nu relativt snabbt skaffa sig åtråvärda diplom.

Det mest kända och erkända diplommet internationellt är **DXCC** (DX Century Club) från ARRL, som intygar bekräftade 2-vägs radiokontakter med minst 100 länder ("entities", t.ex är Hawaii en egen entity och inte del av USA entity pga avståndet).

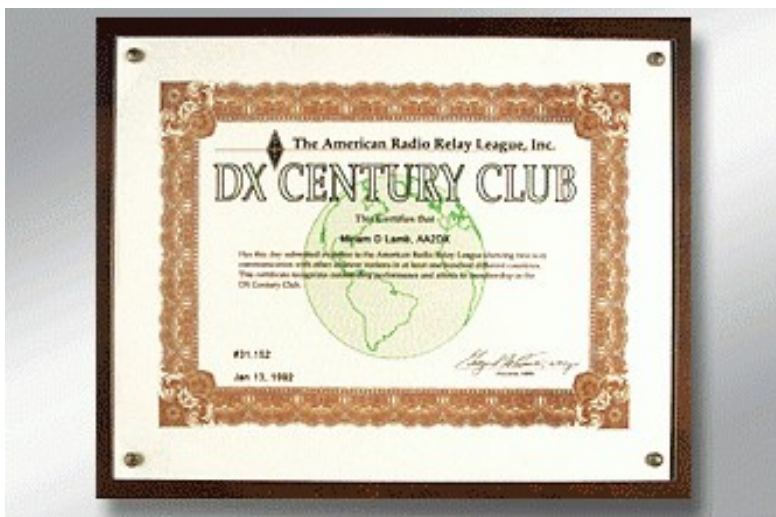


Bild 2. DXCC-diplomet

DXCC-diplomet finns i även fler valörer med 150, 200 och fler, upp till 300 entities (av 340). Det finns olika diplom baserat på trafiksätt, band eller blandat, och ett särskilt diplom *5-Band DXCC* för 100 verifierade kontakter på *vardera* 80-40-20-15-10 metersbanden - det du! Och det finns ännu fler, bland annat för QRP och satellitkontakter.

Ett annat känt ARRL-diplom är WAS, Worked All States (i USA).

Traditionellt verifieras kontakterna via fysiska QSL-kort eller loggutdrag, men nu används alternativet LoTW alltmer eftersom det är klart enklare och säkrare. Alla uppgifter finns då redan i LoTW databas.

När du vill ansöka om ARRL diplom som DXCC, kan du alltså göra det online på LoTW. Om alla QSO är bekräftade elektroniskt, är det enklare och lite billigare via länken i [2]. Om du vill ansöka om ett ARRL-diplom blir kostnaden knappt \$50 internationellt via LoTW, och du slipper en massa hantering av QSL-kort som ska verifieras.

I en uppdaterad webbläsare med JavaScript skaffar du först ett ARRL webkonto [2]: Svara No nederst om du inte är ARRL-medlem. Fyll i ditt Call och om du inte har något DXCC-diplom redan, svara No och ange namn, adress, e-post och önskat lösenord. Invänta mail så du kan bekräfta och skapa ditt Online DXCC konto. Efter några minuter kan du logga in överst till höger på onlinedxcc. Motsvarande görs för WAS.

Själva diplomansökan gör du enklast direkt från LoTW hemsidan, <https://lotw.arrl.org> Där kan man även ansöka om WAS, WAZ (Worked All Zones, 40 CQ-zoner världen över) som ges ut av CQ (Amateur Radio).

eQSL.cc

En webbtjänst som är enklare att komma med i är eQSL (Electronic QSL Card Centre, USA). Där kan du utan kostnad bekräfta kontakter och utbyta enkla elektroniska QSL. Det finns även medlemskap som kostar och då får man tillgång till finare eQSL-kort, radioprognoser och en hemsida (biography).

QSL-hantering kan ske enklast i ditt loggprogram, eller genom direkt inloggning på eQSL.cc hemsida [3].

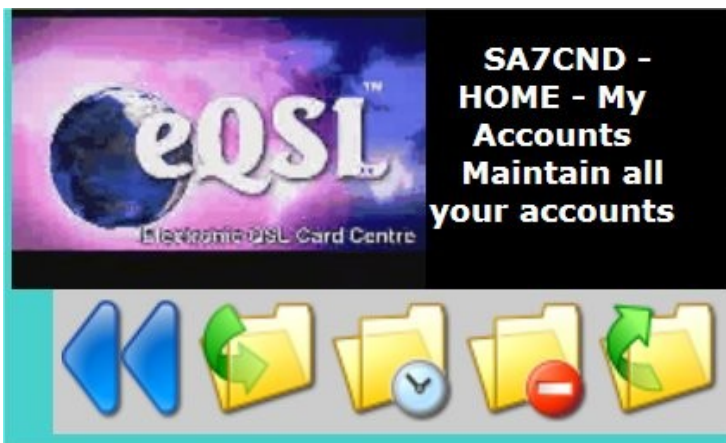


Bild 3. Del av eQSL användargränssnitt med mappar för inkommande och utgående QSL.

I Inbox-mappen på hemsidan ser du all möjlig statistik över inkomna eQSL på band, trafiksett, månader och länder, samt söka efter QSO:n i sökfunktionen. I din Outbox finns alla dina QSO:n dvs utgående eQSL. Där kan du få överblick över din trafik och hämta en ADIF-fil med alla dina QSO:n i eQSL.

eQSL-kort (och diplom) skriver man ut själv om man vill ha en pappersversion. När du skickat in uppgifterna om ett QSO kan mottagaren se det och skriva ut ditt eQSL om den önskar.

eQSL ger ut egna diplom. Ett av dem är **eDX100**, som lite ska likna ARRLs DXCC, dvs verifierade kontakter med minst 100 länder. Det har inte samma anseende som ARRL DXCC. Diplomet är kostnadsfritt när man har ett betalmedlemskap. En mindre variant är eDX där minst 25 verifierade QSO:n krävs.

Genom eQSL.cc kan man även ansöka om andra diplom: ett 20-tal eAwards från eQSL själva, och även från CQ, tyska DARC och 10-10. Vissa organisationer godkänner alltså QSL via eQSL, men *inte* ARRL.

För att kunna ansöka om eQSL diplom måste man få deras "Authenticity Guaranteed" genom att skicka in en pdf eller foto av sitt certifikat, - eller genom att man är med i LoTW. Dessutom ökar det din trovärdighet eftersom eQSL Authenticity (och LoTW) redovisas t.ex i PSKreporter.



Bild 4. Exempel på eQSL Authenticity Guaranteed. Bl.a ett villkor för att ansöka om eAwards.

Clublog.org

ClubLog är en snabb och gratis webbtjänst för att få överblick över QSO:n och QSL för diplom och annat. Det finns också intressanta verktyg för DX-jakt och QSL-hantering.

Med ClubLog är det enkelt: gå med, det är bara då du har god nytta av deras tjänster.

ClubLog har en växande databas med våra inskickade QSO:n, och deras verktyg kan ge en bild över DX-aktiviteter i nästan realtid. Den började som en snabb loggfunktion för DX-expeditioner, men har nu ett antal verktyg för underlätta ditt DX-ande.

Exempel på DX-funktioner hos ClubLog är:

- DXcluster-information där bara stationer visas som du "behöver"
- Prognoser för konditioner och QSO-aktivitet baserat på QSO:n i ClubLogs databas
- ClubLogs rapporter, statistik och sökningar är mycket flexibla, inte minst för dina egna QSO:n som matchats med andras inskickade QSO-data
- Jagar du DXCC eller andra diplom kan ClubLog prognostisera vilka länder du främst bör försöka få QSL ifrån, t.ex sådana som inte har LoTW
- Du kan ställa in att få automatiska mail från ClubLog om det är problem i inskickade QSO-data.

Det rekommenderas att ditt loggprogram skickar dina QSO-data även till ClubLog och detta sätt är enklast. Dina inloggningsuppgifter i ClubLog behövs i ditt loggprogram.

Det finns även möjlighet att efter inloggning på ClubLog ladda ner dina QSO-data från LoTW.

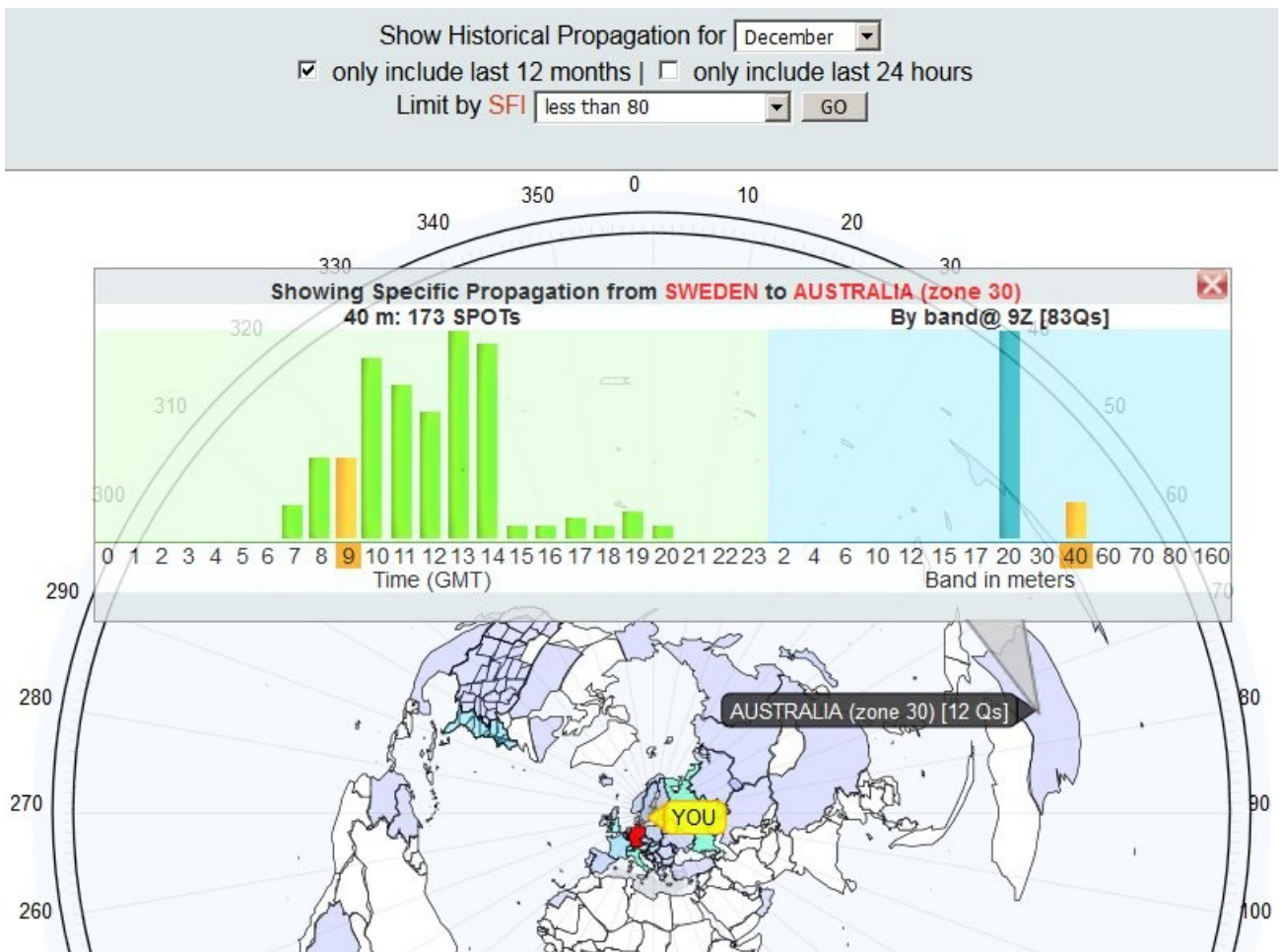


Bild 5. Exempel på radioproggnos och storcirkelkarta i ClubLog.

ClubLog har tre delar:

Din logg + Diplom och topplistor (Leagues) + Verktyg.

Börja med att prova ClubLogs visningar av dina QSO:n, och se dem på olika sätt, såsom:

- Diplom
- Tidsperioder
- Frekvensband
- CQ zoner
- Körda QSO:n och vilka som är bekräftade (Confirmed i ClubLog)
- Matched QSO där även motstationen laddat upp till ClubLog markeras, och för en del kan man begära QSL-kort (se OQRS nedan).

Observera att ibland visas bara en del av långa listor. De kan då utökas med knappar nederst på sidan.

DX Cluster och Propagation

Verktyget DX Cluster under Tools är speciell. Det fungerar som vanliga DXspots, dvs nyss rapporterade stationer, men där du kan få utfiltrerat bara de spots som är "intressanta" för dig.

Om du väljer "New DXCCs" visas DXspots för sådana länder som du *inte* ännu haft kontakt med. Eller du kan välja DXspots för visst frekvensband eller "New band slots" (trafiksätt/band).

Som en service visas i dessa DXspots även om stationen är med i LoTW (=enkel bekräftelse av QSO) och länk till *radioprognos*. Dessa prognoser visar när *verkliga* QSO:n ägt rum per band enligt ClubLog, och vad VOACAP-prognoser sagt. Bara att se hur verklighet och prognos skiljer sig åt på olika band är intressant. Du kan t.o.m avgränsa till viss månad eller senaste året.

QSL och OQRS

Ett begrepp i ClubLog är OQRS (Online QSL Requests) som är en tjänst att beställa fysiska utskrivna QSL-kort för bekräftade QSO:n för sådana Calls som registrerat sig i ClubLog för detta, t.ex DX-expeditioner och stationer som skickar många QSL.

Ett sådant QSL-kort kan du begära när både du och "expeditionen" laddat upp QSO-data till ClubLog. Du utgår från din QSO-lista eller söker efter motstationen i ClubLog, och kan klicka på "Request QSL Card" om motstationen har aktiverat OQRS. För QSL-kort via Bureau är det ofta utan kostnad, men kostnader för brevfrakt betalas mha PayPal.

ClubLog har t.o.m ett frivilligt arkiv för historiska QSL-kort.

CDXC

Om du vill delta i en aktivitetsperiod med enkla regler och utan blodigt allvar, kan du vara med i CDXC (Chiltern DX Club) på LF 160-40 m under **mars** månad varje år eller HF 15-6 m under **september**. 1 poäng per DXCC oavsett trafiksätt. Du deltar automatiskt genom att markera det i din ClubLogs Settings - Clubs och välja CDXC i listan. Man kan dock bara begära diplom om man är medlem i CDXC.

Avrundning

Mina tips med dessa webbtjänster är:

- Logbook of The World (LoTW) är den rejälaste webb-loggtjänsten och enklast för DXCC-diplom: gå gärna med.
- ClubLog ger intressant överblick och hjälp vid DX och QSL: gå med, och kolla gärna DX Cluster-tjänsten ibland.
- eQSL har egna diplom men "räknas" inte som QSL i en del andra sammanhang, men en hel del stationer har enbart eQSL som bekräftelse av QSO:n.

I många fall kan man få en enklare hantering av QSL genom att låta sitt loggprogram i datorn även hantera uppladdning av QSO-informationen till alla webbtjänsterna i denna artikel.

Min egen hantering av fysiska QSL-kort har i alla fall begränsats till sådana stationer som inte använder LoTW och en del svars-QSL-kort för artighets skull.

Tänk även på att din datorklocka bör gå rätt, så att det aldrig blir problem med matchning av QSO:n eller vid digitala moder. Lita inte på Windows internet-tid, utan använd t.ex NetTime eller Dimension4 i datorn.

Vi har i del 1 gått igenom några grunder i elektronisk logg- och QSL-hantering på internet. I del 2 kommer exempel på andra webbtjänster som t.ex QRZ.com.

- Visst ska du också använda webbtjänster för amatörradio!

Som vanligt, lycka till och 73 de Poul SA7CND. **.-.-.**

Referenser

1. Getting started with LoTW: <https://lotw.arrl.org/lotw-help/getting-started/>
2. Ansökan online om ARRL diplom: <https://p1k.arrl.org/onlinedxcc/>
3. eQSL hemsida med inloggning: <https://www.eqsl.cc/>
4. ClubLogs hemsida med inloggning: <https://clublog.org/>

Ordlista för hams

ARRL - American Radio Relay League ("amerikanska SSA")

DXspot - kontaktrapport i realtid, hanteras på DX cluster servrar

Grid - rutnät över hela jorden, som med 4 eller fler tecken pekar ut ett område runt t.ex en sändarplats. Exempel på en sådan Maidenhead grid är JO76 (södra Småland och Blekinge) eller JO76jv (Växjö centrum ca 5x5 km)

Slots (ClubLog) - band och trafikmod i ClubLog där antal DXCC-länder räknas. Ex: "60m Data"

Faktaruta

Så här kommer du med i Logbook of The World

För att komma med i LoTW finns en inledande procedur, se [1], som kan tyckas besvärlig men det är det värt:

- Ladda ner och installera programvaran TQSL från ARRL [1] till din "radiodator" (Windows, Mac). Linux kan även användas men TQSL byggs då enligt anvisning.
- Skapa en LoTW-mapp i datorn, t.ex under Mina Dokument (hem-katalog).
- Starta TQSL som *Administratör* och ansök om Callsign certifikat och LoTW lösenord: du uppmanas till det eller annars välj Callsign Certificate -> Request New Callsign Certificate.
 - Ange ditt Call (utan /P osv) och Sweden. Ange enbart datum för ditt första QSO med ditt Call. Next.
 - Ange fysisk adress for din station. Next.
 - Du kan sen välja ett eget lösenord för varje gång du använder certifikatet (säkerhet), men de flesta lämnar tomt i båda rutorna eftersom det är enklast. Next.
 - Om datorn har internet-kontakt, svara Yes så att certifikatbegäran laddas upp till LoTW (kolla fliken Status Log).
Om inte, anmodas du att spara filen med din signal (DittCall.tq5) i LoTW-mappen som du skapade, och skicka sen filen via <https://lotw.arrl.org/lotw/upload>.
 - Skicka en inskannad kopia av ditt gällande radiocertifikat till LoTW-help@arrl.org och ange att det gäller din första LoTW certifikatbegäran.
Du kan troligen även få viss hjälp om så behövs av Sveriges officiella DXCC card checker, Sten Holmgren, SM3NXS, Sm3nxs@telia.com.
 - Invänta ett mail från ARRL LoTW med ditt elektroniska certifikat *DittCall.tq6* och ditt lösenord för LoTW-tjänsten. Spara dessa i din LoTW-mapp.
 - Om du inte får något sådant mail inom en vecka, påpeka detta i mail till LoTW-help@arrl.org.
 - Om du inte kan spara certifikatet i mailet, krävs att du loggar in på ditt LoTW-konto och accepterar certifikatet där: <https://lotw.arrl.org/> (Your Account - Logbook Web Account - Your Certificates - Accept a pending Callsign Certificate, och ladda ner certifikatfilen (.tq6) till din LoTW-mapp.
- Lägg in ditt nya certifikat: starta TQSL på samma dator som du använde ovan, flik Callsign Certificates - välj Load a Callsign Certificate och peka ut ditt nya certifikat. Klicka Open. Klicka Yes att installera ett rotcertifikat. Klicka Finish.
- Nu ska du se ditt nya certifikat (Bild 6) i TQSL och använda LoTW!

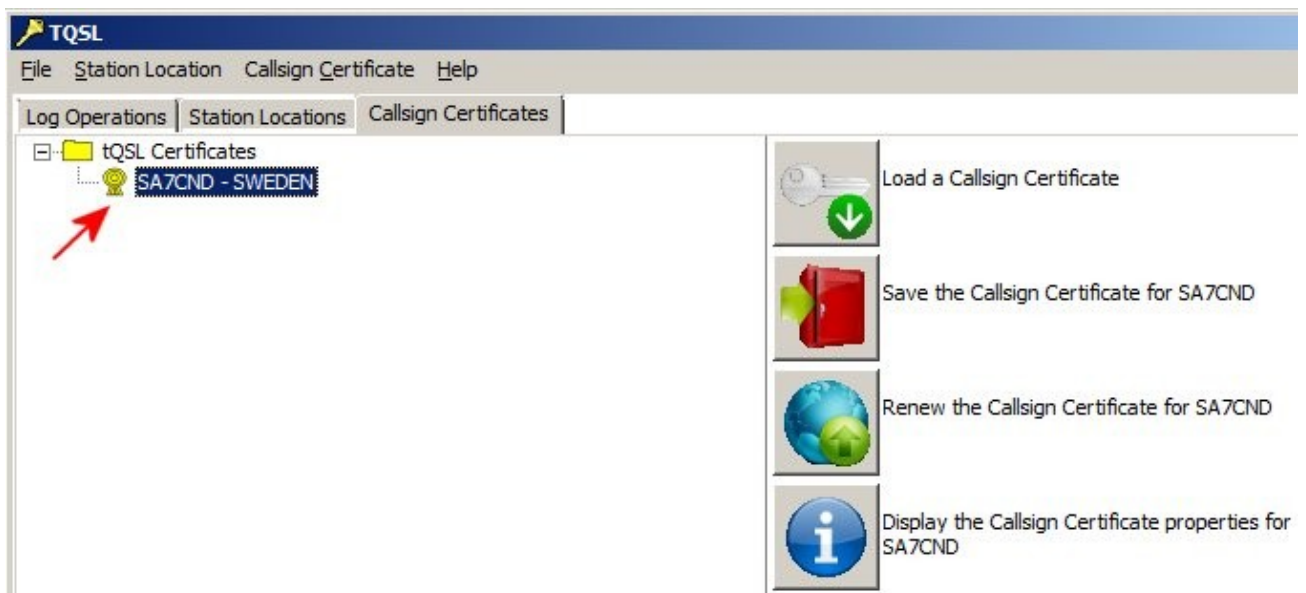


Bild 6. Kontroll av ditt nya LoTW-certifikat i programmet TQSL från ARRL.